

Resultados dos INQUÉRITOS PEDAGÓGICOS aos estudantes na UNIVERSIDADE CATÓLICA PORTUGUESA (UCP) - 2019-20

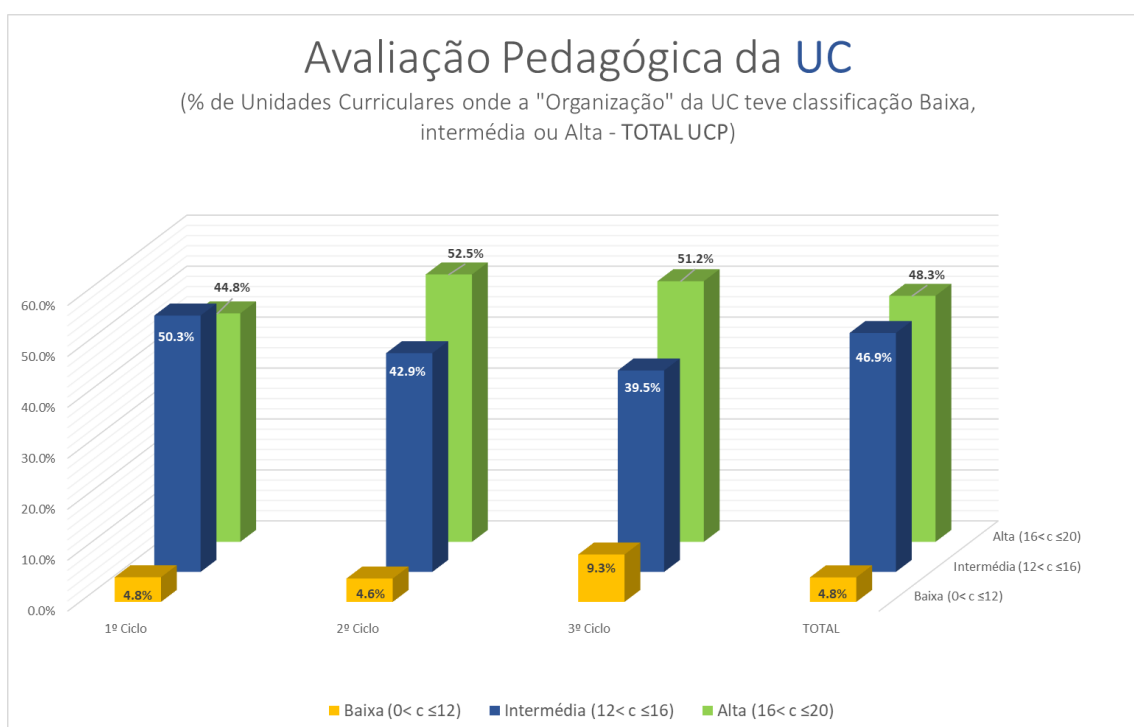
Na Universidade Católica Portuguesa, a aplicação de questionários de avaliação das unidades curriculares e docência aos estudantes é prática regular e consistente de todas as faculdades. Estes Inquéritos Pedagógicos são organizados localmente, e são assumidos enquanto instrumento de monitorização da qualidade do ensino e de gestão pedagógica, com foco nos estudantes.

A análise comparativa dos resultados apresentada evidencia a avaliação pedagógica das unidades curriculares e a avaliação pedagógica dos docentes.

Tabela e Gráficos de resultados por nível de ensino (1º, 2º e 3º ciclos)

2019/2020

UCP	Avaliação Pedagógica da UC (% de Unidades Curriculares onde a "Organização" da UC teve classificação Baixa, intermédia ou Alta)				Avaliação Pedagógica Docentes (% de pares Unidades Curriculares-Docentes em que os Docentes tiveram classificação Baixa, intermédia ou Alta)			
	Baixa 0< c ≤12	Intermédia 12< c ≤16	Alta 16< c ≤20	Total	Baixa 0< c ≤12	Intermédia 12< c ≤16	Alta 16< c ≤20	Total
1º Ciclo	64 4.8%	609 50.3%	632 44.8%	1305 100%	79 4.2%	605 31.0%	1416 64.8%	2100 100%
2º Ciclo	36 4.6%	365 42.9%	489 52.5%	890 100%	53 5.1%	258 24.6%	780 70.2%	1091 100%
3º Ciclo	4 9.3%	17 39.5%	22 51.2%	43 100%	5 8.3%	14 23.3%	41 68.3%	60 100%
TOTAL	104 4.8%	991 46.9%	1143 48.3%	2238 100%	137 4.6%	877 28.6%	2237 66.8%	3251 100%



Avaliação Pedagógica Docentes

(% de pares Unidades Curriculares-Docentes em que os Docentes tiveram classificação Baixa, intermédia ou Alta - TOTAL UCP)

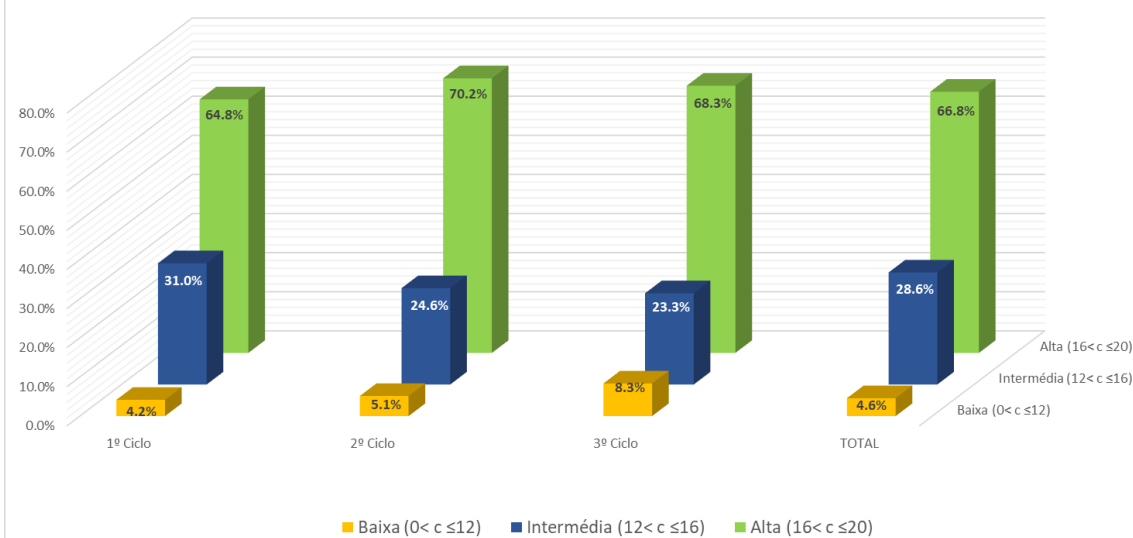


Tabela de resultados por unidade de ensino (Escolas, Faculdades, Institutos)

2019/2020

UNIDADE BÁSICA		Avaliação Pedagógica da UC (Nº de Unidades Curriculares onde a "Organização" da UC teve classificação Baixa, intermédia ou Alta)				Avaliação Pedagógica Docentes (Nº de pares Unidades Curriculares-Docentes em que os Docentes tiveram classificação Baixa, intermédia ou Alta)			
		Baixa 0 < c <= 12	Intermédia 12 < c <= 16	Alta 16 < c <= 20	Total	Baixa 0 < c <= 12	Intermédia 12 < c <= 16	Alta 16 < c <= 20	Total
Braga	Faculdade de Filosofia e de Ciências Sociais FFCS	12	60	128	200	8	40	152	200
	Faculdade de Teologia (Braga) FT-Braga	0	18	46	64	0	12	52	64
Lisboa	Católica Lisbon School of Business & Economics CLSBE/FCEE	21	170	119	310	31	166	254	451
	Faculdade de Ciências Humanas FCH	17	181	191	389	11	104	419	534
	Faculdade de Direito - Escola de Lisboa FD-Lisboa	2	46	87	135	8	41	174	223
	Faculdade de Teologia (Lisboa) FT-Lisboa	0	29	62	91	0	15	80	95
	Instituto de Ciências da Saúde (Lisboa) ICS-Lisboa	7	28	56	91	4	39	56	99
	Instituto de Estudos Políticos IEP	2	24	21	47	3	14	51	68
	Católica Porto Business School CPBS/FEG	5	104	91	200	8	149	347	504
Porto	Escola das Artes EA	6	30	53	89	6	22	75	103
	Escola Superior de Biotecnologia ESB	5	42	49	96	11	50	129	190
	Faculdade de Direito - Escola do Porto FD-Porto	5	85	84	174	4	66	200	270
	Faculdade de Educação e Psicologia FEP	4	41	48	93	4	42	67	113
	Faculdade de Teologia (Porto) FT-Porto	3	29	32	64	3	16	45	64
	Instituto de Bioética IB	1	4	0	5	3	2	0	5
	Instituto de Ciências da Saúde (Porto) ICS-Porto	3	33	36	72	5	30	54	89
	Faculdade de Medicina Dentária FMD	7	47	18	72	23	56	54	133
Viseu	Instituto de Gestão e das Organizações da Saúde IGOS	4	20	22	46	5	13	28	46
	TOTAL UCP	104	991	1143	2238	137	877	2237	3251

Breve análise dos resultados de 2019/2020 apresentados

O ano letivo de 2019/2020 foi um ano diferente, com o impacto do início da pandemia e as subsequentes medidas de segurança sanitária necessárias ao seu combate. O contexto de ensino e aprendizagem tornou-se instável, com mudanças e adaptações sucessivas exigentes por parte da instituição, dos seus docentes e estudantes. Não obstante, as principais tendências observáveis nos resultados do Inquérito Pedagógico de 2018/2019 praticamente mantêm-se em 2019/2020.

Os resultados agregados dão visibilidade a algumas tendências transversais às diferentes unidades e ciclos de estudos (sendo certo que a análise de resultados mais desagregados revela maior heterogeneidade):

- Os resultados são claramente positivos, na medida em que se concentram nos patamares positivos da escala. Quando analisamos os valores agregados para toda a universidade, temos 4.8% de unidades curriculares com resultados no patamar Avaliação Baixa na dimensão Organização da Unidade Curricular, e 4.6% na dimensão Docência; inversamente, esta agregação resulta em valores de 48.3% no patamar mais elevado – Avaliação Alta - para a Organização da Unidade Curricular, e de 66.3% para a Docência;
- A comparação entre os resultados na dimensão da Organização da Unidade Curricular e na dimensão da Docência, revela uma segunda tendência: a dimensão da Docência apresenta uma diferença positiva significativa face à da Organização da Unidade Curricular; nos valores globais, é uma diferença de 18% no número de unidades curriculares com avaliação no patamar Avaliação Alta;
- A análise de resultados por nível de formação, num contexto de resultados positivos transversais, revela um maior peso dos resultados mais positivos no conjunto dos mestrados e dos doutoramentos, face às licenciaturas;
- Por fim, salientar uma melhoria generalizada, de algumas décimas, dos resultados neste ano de pandemia, face aos resultados de 2018/2019.